

# 使用 Adobe Type Manager

歡迎使用 Adobe® Type Manager® (ATM) 實用程式。這一指南描述了怎樣在 Mac 操作平臺上安裝 ATM 4.6 的方法。這一指南假定你擁有在電腦和其作業系統上的工作經驗。要瞭解 PostScript®、顯示解析度和印表機的相關資訊，請參閱您的系統和印表機的文檔。

## 關於 ATM

ATM 是一種從向量字資料中自動生成高質量的螢幕字體的字體實用工具。使用 ATM，您可以對任何字體進行縮放而不會使字元變得參差不齊。ATM 還可以使你在非 PostScript 印表機上列印出 PostScript 字體，還可以使您建立出羅馬字的多主字體的定制實例。

## 系統要求

ATM 需要以下的硬體和軟體：

- 一台 Apple Power Macintosh 電腦
- 32 MB 的記憶體
- 一個至少還有 3 MB 可用空間的硬碟（安裝需要 9.5 MB）
- Mac OS 8.1 或者更高的版本
- Adobe PostScript (AdobePS™) 8.5.2 或者更高，LaserWriter8.5 或者更高的印表機驅動程式

ATM 與大多數的 Mac 應用程式、大多數的 PostScript Type 1（PostScript 類型 1）、CID（而非 OCF）和基於 PostScript 的 OpenType™ 字體、所有的 PostScript 印表機和其他的 PostScript 圖像製作設備以及許多非 PostScript 印表機相容。請閱讀自述檔案以獲得 ATM 的相容性資訊。

## 安裝和移除 ATM

要安裝 ATM，請使用硬碟或者 CD 碟片上的「ATM 安裝程式」。安裝程式移除以前的版本，而如果曾安裝 ATM 字體資料庫，那麼將會保留這個庫。

ATM 被安裝在「系統資料夾」中的「控制面板」資料夾里。一個包括支援檔案的 Common 資料夾也被安裝到 System 資料夾里。

*注意：不要更改 ATM 的檔案名。更改檔案名可能會影響系統的性能並且使字體不可用。*

要安裝 ATM：

- 1 關閉所有的病毒防護軟體並接重新啟動電腦。
- 2 插入 CD 碟片或者在您的硬碟中找到 ATM 安裝程式。
- 3 按兩下「安裝程式」圖示。然後選擇您所在的國家，然後按一下「確定」。
- 4 閱讀 ATM 最終用戶特許協定，按一下「接受」，然後按一下「繼續」。
- 5 再次閱讀 ATM 自述檔案。閱讀完這個檔案之後，按一下「繼續」。
- 6 從彈出功能表中，選擇一個安裝選項：
- 7 選擇「簡易安裝」來將列出的軟體拷貝到選中的磁片上。然後按一下「安裝」。
- 8 選擇「定制安裝」來選擇您希望安裝的專案。按一下「資訊」圖示（小的 i）來獲得每個元件的相關資訊。然後按一下「安裝」。
- 9 跟隨著螢幕指示來完成安裝。

**注意：**如果您在使用一個多語言系統並且希望安裝其他語言的說明系統，或者您不希望安裝「簡易安裝」中的一些專案，那麼請使用「定制安裝」來選擇適當的檔案。

要從您的系統中移除 ATM：

- 1 啟動 ATM 4.6 「安裝程式」。
- 2 在「安裝程式」視窗的彈出功能表中選擇「移除」，按一下「移除」，後跟隨螢幕指令。

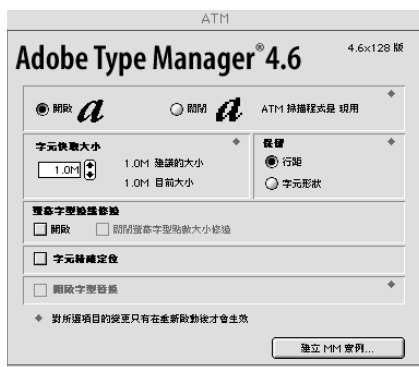
**注意：**您也可以透過移除「控制面板」資料夾中的「ATM 控制面板」和移除「系統資料夾」中的「選項」資料夾里的 ATM 選項來做到移除 ATM。

## 使用 ATM

ATM 在您系統的後臺運行，自動地改進字體顯示。要開啟或者關閉 ATM，要設定字元緩存的大小或者是字體的顯示或列印，或者是要建立羅馬字體的多主實例，您需要開啟「ATM 控制面板」。

要開啟「ATM 控制面板」：

在您的「系統資料夾」中的「控制面板」資料夾中按兩下 ~AT 圖示，或者選擇 蘋果 > 控制面板 > ATM。



## ATM 組態的參數組態

選項指定 ATM 在您的系統中怎樣工作。

要設定參數組態：

在「ATM 控制面板」中，從下面的選項中選擇。對大多數組態的更改會在重新啟動電腦後生效。

開/關 默認情況下，ATM 在安裝時是開啟的。如果被關閉，ATM 不會自動改進字體顯示或者平滑字體邊緣。

字體緩存尺寸 ATM 使用緩存 - 系統記憶體的一部分，用來儲存 ATM 所建立的字體資料。大的字體緩存可以加速滾動和字體的其他螢幕顯示但是會限制其他應用程式可以得到的記憶體。默認的緩存大小是 1.0 MB；建議的大小根據您所選擇的選項（例如精確字體定位）而變化。如果習慣於在一頁上顯示多種字體，可能要嘗試大一些地緩存尺寸。

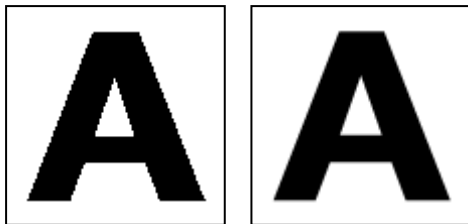
保留 選擇在顯示和列印字體時 ATM 保留的特性：

- 行間距保持所有的行間距的完整性。ATM 可能壓縮帶有重音符或其他變音符號的羅馬大寫字母。這一選項是預設值。
- 字形增加每個字元邊界框的大小，這樣每個字元都可以完整地列印出來。選擇這一選項可能影響行間距。

在螢幕上平滑字體邊緣 ATM 透過平滑電腦顯示中固有的鋸齒邊緣來改進 PostScript 字體的螢幕顯示外觀。為了平滑邊緣，ATM 使用抗波紋融合色彩來為 PostScript 字體的螢幕顯示提供一種更加平滑、柔和的邊緣。

彩色文字的抗波紋只有當顯示器色彩設定為 16 位元真彩色或者 24 位元真彩色時才可以使用。如果使用 256 色（8 位元色彩），只有黑白文字可以抗波紋。

使用這一功能會降低一些系統中存在大量地打字任務的顯示。此時，可嘗試增加您的字元緩存。



關閉和開啟「平滑」

精確字元定位 ATM 在亞像素級定位字元位置來顯示更加準確的間距，特別是在較小的點大小時。選擇這一選項可能降低一些系統中有大量打字任務時的顯示。只有支援分數寬度的應用程式才支援精確字元定位。

啟用字體替換 只有當您曾經安裝過 ATM Deluxe 時，這一選項才對羅馬字體可用，ATM Deluxe 包括一個字體替換資料庫。

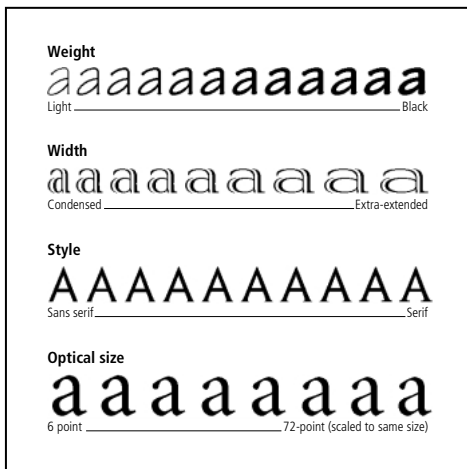
如果開啟了字體替換，而且開啟了一個需要一種 ATM 無法找到的羅馬字體的文檔，則 ATM 使用特殊的多主字體 Adobe Sans MM 和 Adobe Serif MM，結合字體資料庫，來模仿這種字體。這種替換提供相同的間距和斷行，但是可能顯得與丟失的字體不是非常一致。如果關閉了這一選項，所使用的應用程式或者系統軟體將試圖進行字體替換。ATM 字體替換只對在 ATM 字體資料庫中列出的字體可用。

### 使用羅馬多主字體

多主字體使您可以透過改變例如寬度、高度和光學尺度的字體特性來建立定制羅馬字體的實現。你可以象使用任何其他 PostScript 1 類字體一樣來使用多主字體。

在 Mac 中，一個多主字體由一種或者多種字體的實例組成。一個實例是一種與其他實例有一處或多處不同特性的字體的特殊實現。每個多主字體的製造商提供由一個完整的字樣家族組成的一組可供使用的基本實例。

每個多主字體包括一個或多個設計軸。一個設計軸是一個變數屬性，例如重量、寬度、字體和光學尺度。

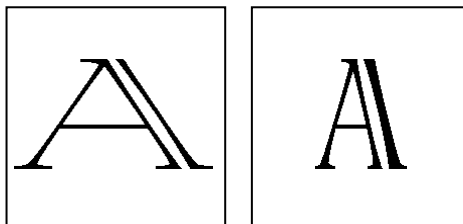


可在多主字體中改變每個設計軸變數中的屬性。

要找到哪個設計軸帶有多主字體，請參閱您的多主字體包。如果已經安裝了該字體，可在 ATM 中看到它可使用的設計軸。想獲得查看軸和改變多主字體的資訊，參考第 4 頁 建立和移除定制實例。

命名多主實例的慣例是 Family\_design coordinates，其中 Family 是字樣的名字，而設計座標透過一個由數位和字母組成的字串來表示一個特定的實例。

設計座標是字體中的每個設計軸的字母和數位的組合。如果字體有單一的設計軸，就有一個單一的字母數位組合（例如 240RG 表示常規重量）。如果有兩個設計軸，就有兩個字母數位組合，依此類推。



實例名，例如 VivaMM\_250 LT 1500 XE（左）和 VivaMM\_385 RG 400 CN（右），表示每個字體的設計特性。

在一個設計座標名內，數位表示沿著軸方向的實例的位置。字母表示基本實例的字體（例如常規、黑體或壓縮），或定制實例的設計軸（例如重量和寬度）。基本實例的縮寫使用大寫字母（例如 XL 代表 Extra-Light）。定制實例的縮寫使用小寫字母（例如重量是 wt 代表重量，wd 代表寬度）。

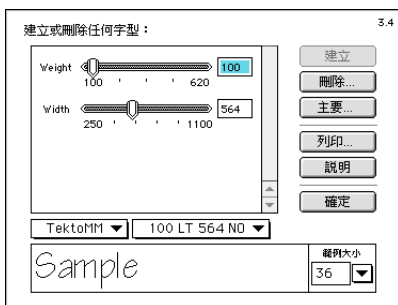
*注意：應用程式中的一些字體功能表和字體列表在寬度上有限。比較長的實例名會被裁短。*

### 建立和移除定制實例

可透過使用 ATM 設計軸控制來修改基本實例的特性來建立定制實例。ATM 在硬碟上的多主字體檔案中保存建立的每個定制實例的資訊，這樣，定制實例會出現在應用程式的字體功能表中。

要建立一個定制實例：

1 在「ATM 控制面板」中，按一下「建立 MM 實例」按鈕。



- 2 從左邊的彈出列表中選擇一個多主字體。
- 3 從右邊的彈出列表中選擇一個基本實例或者一個以前建立的定制實例。
- 4 在文本框中鍵入一個或多個單詞作為顯示的樣本，然後為樣本選擇一個點大小。
- 5 使用滑動條來修改實例。每個滑動條與一個多主字體的設計軸相對應。移動滑動條時，樣本文字隨著改變。
- 6 一旦對新實例滿意後，按一下「建立」。定制實例出現在字體列表中，代表指定的多主字體。
- 7 要關閉「編輯多主實例」視窗，請按一下「完成」。

要移除基本實例或者定制實例：

1 在「編輯多主實例」視窗的中彈出列表里選擇這個實例，然後按一下「移除」。這個實例被從 ATM 和硬碟上的字體檔案中移除。

*注意：如果將字體列表中的一個基本實例移除，可透過按一下「恢復」來恢復所有的基本實例。*

2 要關閉「編輯多主實例」視窗，請按一下「完成」。

### 實例的自動：建立

當開啟包含系統中不存在的基本實例，或是包含還沒有建立的定制實例的文檔時，如果應用程式支援自動生成這一功能並已經安裝了正確的多主字體，ATM 將自動建立這個實例。

到系統重新啟動為止，實例是全局（對所有應用程式）可用的。ATM 不會儲存自動建立的實例，除去當使用包含它們的文檔時。要想為全局使用而永久地存儲實例，您必須自己建立它們。（參見第 4 頁 建立和移除定制實例）

應用程式處理自動實例的方法各不相同。一些應用程式將實例加入到應用程式「字體」功能表中，一些應用程式正確顯示和列印實例，但是不把它們的名字加入到「字體」列表中，還有一些應用程式警告您文檔中出現這些實例，這樣，您可自己建立它們。

## 列印包含多主字體的檔案

如果您在使用需要開啟檔案以列印的服務代理，這一服務代理必須擁有與您建立這一文檔所用版本相同的應用程式，以及這種多主字體並且安裝了 ATM 3.8.3 或者更高版本。

一些應用程式，例如 Adobe Illustrator®，可以自動地重新生成定制字體；其他的應用程式則不能。如果仍有疑問，請查詢製造商；同時確保使用應用程式的最新版本。

如果應用程式無法在其他電腦上重新生成定制實例，則必須提供一份用來建立文檔時使用的多主字體檔案的副本。確保用來列印文檔的電腦中安裝了這個多主字體和 ATM3.8.3 或者更新的版本。

*注意：如果要為您的服務代理提供您的多主字體版本，請確保服務代理擁有該字體的特許。（參考與字體附帶的特許協定。）*



Adobe、Adobe 徽標、Adobe Type Manager、ATM、AdobePS、Illustrator 和 PostScript 是 Adobe Systems Incorporated 公司的商標。Apple、Macintosh、Mac OS、Power Macintosh 和 LaserWriter 是 Apple Computer, Inc. 公司在美國及其它國家註冊的商標。OpenType 是 Microsoft Corporation 公司在美國和/或其他國家的商標。所有其他的商標是它們各自的所有者的財產。c 2000 Adobe Systems Incorporated。保留所有權利。